

پرسشنامه تاسیس واحد تولیدی صنعتی

استان :

شهرستان :

تاریخ تهیه :

فهرست مطالب

صفحه

– پاره ای از مقررات مربوط به صدور جواز تاسیس

۲

۷

– قسمت اول مشخصات متقاضیان

– قسمت دوم اطلاعات کلی مربوط به کالا یا

کالاهای تولیدی

۸

۹

– قسمت سوم اطلاعات مربوط به بازار محصول

– قسمت چهارم اطلاعات مربوط به دانش فنی

۱۱

– قسمت پنجم اطلاعات مربوط به تولید کالا

۱۲

– قسمت ششم پیش بینی اجزاء و مقدار سرمایه ثابت و جاری

۱۹

– قسمت هفتم محاسبه هزینه های تولید، قیمت تمام شده و قیمت فروش محصول

۲۴

ضوابط صدور و تمدید جواز تاسیس واحد تولیدی ، طراحی و مونتاژ

تعریف : جواز تاسیس مجوزی است که پس از احراز شرایط لازم به منظور سرمایه گذاری در انجام فعالیت صنعتی جدید به نام متقاضی از سوی وزارت صنایع در دوگزینه صادر می گردد.

الف : سرمایه گذاری در رشته فعالیت صنعتی که در چارچوب اولویت های تعریف شده در اسناد بالادست نظیر سند راهبرد صنعتی کشور برپایه آمایش سرزمین صورت میگیرد، برطبق ضوابط از حمایت و مشوق های خاص سرمایه گذاری دولت برخوردار می گردد.

ب : سرمایه گذاری در رشته فعالیت صنعتی که در خارج از چارچوب گزینه الف باشد از مشوق های خاص سرمایه گذاری برخوردار نخواهد گردید.

تبصره : حمایت ها و مشوق های خاص سرمایه گذاری شامل :

تسهیلات بانکی (ریالی – ارزی) ، یارانه زمین در شهرک صنعتی ، معافیت های حقوق ورودی ماشین آلات و یارانه های انرژی (آب ، برق و گاز) می باشد

ماده ۱ – روش کار :

- ۱-۱- متقاضیان جواز تاسیس ، موظفند با توجه به اولویت های سرمایه گذاری نسبت به تهیه طرح توجیهی فنی و اقتصادی (ترجیحا " با کمک شرکت های مشاور خدمات فنی و مهندسی مورد تایید وزارت صنایع و معادن) اقدام و جهت بررسی و صدور جواز تاسیس به سازمان صنایع و معادن استان مربوطه ارائه نمایند.
- ۲-۱- فهرست اولویت های سرمایه گذاری و اولویتهای طرح آمایش صنعتی و معدنی ازسوی معاونت برنامه ریزی ، توسعه و فن آوری درچارچوب سند راهبرد توسعه صنعتی کشور ودر پایگاه اطلاع رسانی www.tehran-oim.ir موجود می باشد. همچنین متقاضیان جهت آشنایی با فرمت گزارش توجیهی فنی و اقتصادی می توانند به پایگاه فوق الذکر مراجعه نمایند.

۳-۱- صدور جواز تاسیس به نام اشخاص حقوقی منوط به ارائه آگهی رسمی تاسیس شرکت و آخرین تغییرات انجام شده منعکس درروزنامه رسمی می باشد و برای اشخاص حقیقی کپی شناسنامه ودرصورت تغییرات صفحه آخر شناسنامه الزامی است .

۴-۱- صدور جواز تاسیس برای ایجاد واحد صنعتی و توسعه واحدهای موجود در محدوده های جغرافیایی ممنوعه جز برای موارد مستثنا شده براساس مصوبات قانونی مجاز نمی باشد.

در صدور جواز تاسیس در مورد کالاهائی که دارای ضوابط ویژه بوده بنا برتشخیص سازمان صنایع و معادن استانها نیاز به هماهنگی قبلی داشته باشد و منوط به کسب نظر از معاونت برنامه ریزی ، توسعه و فن آوری وزارت صنایع و معادن خواهد بود.

ماده ۲- هزینه صدور جواز تاسیس :

به استناد بند ۱۱ تبصره ذیل ماده ۴۶ قانون اصلاح قانون مالیاتهای مستقیم مصوب سال ۸۰ بابت صدور جواز تاسیس مبلغ یکصد هزارریال (۱۰۰۰۰۰۰) ریال و هربار تمدید آن مبلغ پنجاه هزار (۵۰۰۰۰۰) ریال بابت حق تمبر و همچنین به استناد تبصره (۵) قانون بودجه سال ۱۳۶۴ و تصویب نامه شماره ۸۳۹۸/ت ۱۸۱ هـ - مورخ ۲/۶/۷۲ هیات محترم وزیران ، به میزان ۰/۵ در

هزار سرمایه ثابت طرح و حداکثر معادل یک میلیون (۱۰۰۰۰۰۰) ریال به حساب معین استانی واریز خواهد گردید و غیر قابل استرداد می باشد.

ماده ۳ - اعتبار جواز تاسیس :

مدت اعتبار جواز تاسیس از تاریخ صدور یا تمدید قبلی شش ماه بوده و تمدید مجدد آن حسب درخواست متقاضی منوط به انجام اقدامات لازم و تایید سازمان صنایع و معادن استان مربوط در هریک از موارد زیر خواهد شد.

الف : ارائه گزارش پیشرفت فیزیکی کار به صورت عادی از سوی دارنده جواز تاسیس حداقل هر ۲ ماه یکبار براساس فرم مربوطه به سازمان صنایع و معادن استان ارائه گردد.

ب - تهیه زمین مناسب و اقدام به عملیات ساختمانی مورد نیاز طرح یا **اجاره رسمی** محل (حداقل به مدت یکسال) و فراهم نمودن امکانات لازم برای اجرای طرح در مرحله اول تمدید.

ج - انطباق پیشرفت اجرای طرح با برنامه زمانبندی برای مراحل بعدی تمدید.

تبصره ۱ - در صورت گذشت بیش از شش ماه از تاریخ صدور جواز تاسیس و عدم احراز شرایط جهت تمدید آن جواز تاسیس صادره توسط سازمان صنایع و معادن استان ابطال و مراتب به متقاضی اطلاع داده خواهد شد.

تبصره ۲ - در صورت توقف اجرای طرح به هر دلیل متقاضی مکلف به ارسال گزارش توجیهی تاخیر یا توقف روند سرمایه گذاری به سازمان صنایع و معادن استان مربوطه می باشد . بدیهی است در صورت غیر موجه شناخته شدن دلایل ابرازی از سوی سازمان صنایع و معادن متقاضی / متقاضیان طرح ، مکلف به استرداد تسهیلات حمایتی از سوی دولت و جبران خسارت وارده به دولت خواهند بود.

تبصره ۳ - در صورت وقوع شرایط تبصره ۲ این ماده ، چنانچه زمین از شرکت شهرکهای صنعتی و یا منابع طبیعی دریافت گردیده باشد امکانات مذکور باید به صورت تمام و کمال و با نظارت

سازمان صنایع و معادن استان و با هماهنگی دستگاه واگذارنده زمین و بدون دریافت وجه اضافی و رعایت شرایط قانونی به متقاضی جدید منتقل گردد.

ماده ۴- سایر ضوابط :

۱- طرح هائیکه لزوماً در خارج از شهرکهای صنعتی استقرار می یابند لازم است قبل از اقدام به اجرای طرح نسبت به اخذ مجوز تغییر کاربری (از کمیسیون تبصره یک ماده یک قانون اصلاح حفظ کاربری اراضی زارعی و باغی و یا موافقت نامه سازمان جهاد کشاورزی استان) اقدام نمایند.

۲- صدور جواز تاسیس در زمینه های :

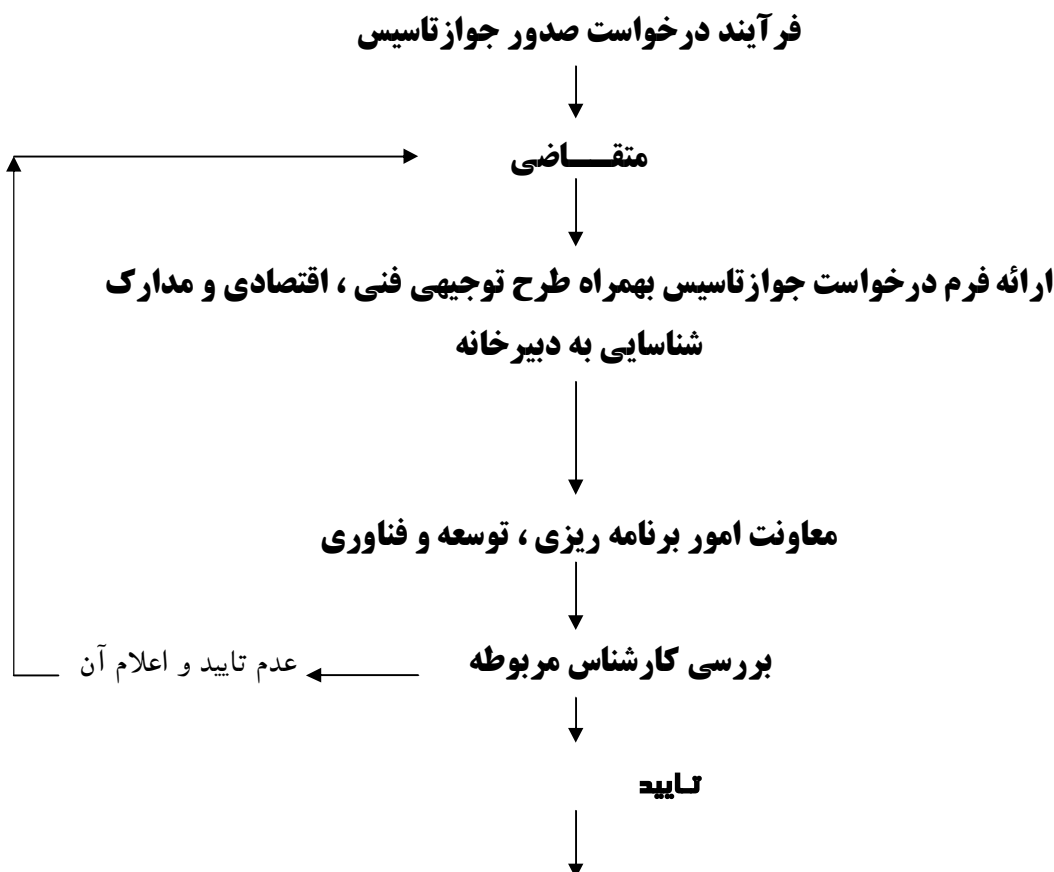
شیرخشک ، غذای کودک ، مواد بیولوژیک ، ملزومات و تجهیزات پزشکی و دندانپزشکی و یا مواد اولیه و بسته بندی آنها - احداث سیلو - هواپیما- ماهواره و رسانه های ارتباطی - انواع حامل های رایانه ای (DVD-CD) بازیافت خودروهای فرسوده - تلفن همراه - احداث پالایشگاه ها و صنایع مادر پتروشیمی و دیگر مشتقات از نفت خام و بنزین از گاز طبیعی (فرآیند GTL) - نان صنعتی انبوه - خودروهای سبک با سوخت فسیلی (سواری - وانت بار و خودروهای دست ساز خودروهای سنگین و نیمه سنگین (مینی بوس - اتوبوس - کامیون - کامیونت و کشنده) ساخت دستگاههای فلزیاب - تولید کالاهای دخانی منوط به کسب تأییدیه از دستگاه ذیربط می باشد.

تبصره : بررسی صدور جواز تاسیس خارج از شهرکهای صنعتی مستلزم تامین آب مورد نیاز توسط اداره کل امور آب استان جهت اجرای طرح مورد نظر می باشد

۳- صدور جواز تاسیس در مواردی که مستلزم تامین مواد اولیه از داخل کشور بوده و تامین آن در اختیار دستگاههای دولتی است و یا تابع مقررات خاص می باشد، منوط به کسب تأییدیه از دستگاه ذیربط خواهد بود.

۴- در تکمیل فرم درخواست جواز تاسیس رعایت موارد ذیل ضروری می باشد.

- عدم مغایرت تولید مورد نظر با ضوابط شرعی و قانونی
- رعایت محدودیتهای منطقه ای مصوب (محدودیت احداث واحدهای صنعتی در داخل محدوده ۱۲۰ کیلومتری تهران)
- در ذیل فرم جواز تاسیس در محل مورد نظر آدرس و کدپستی و تلفن و فاکس دقیقاً ذکر گردد.
- محل امضاء اشخاص حقیقی با امضاء و اشخاص حقوقی با امضاء مهر شرکت
- جهت کسب اطلاعات در خصوص شهرکهای صنعتی استان تهران ، نحوه دریافت و قیمت زمین به دفتر نمایندگی شرکت شهرکهای صنعتی تهران واقع در طبقه چهارم شمالی این سازمان مراجعه نمایند.



اخذ فیش بانکی و واریز توسط متقاضی



تایپ جواز تاسیسی



کنترل مجدد کارشناس مربوطه و امضاء



بررسی و پاراف معاونت برنامه ریزی



امضاء ریاست



دبیرخانه - صدور

یاد آوری یک

چنانچه برای پاسخ به پاره ای از سئوالات فضای کافی در محل مربوطه نباشد از پشت همان صفحه و یا با اضافه کردن صفحات دیگر پاسخ داده شود .

یاد آوری دو

در پائین کلیه برگهای پرسشنامه تکمیل شده و همچنین صفحات اضافی ضمیمه باید نام و نام خانوادگی متقاضی یا متقاضیان قید و امضاء شود .

یاد آوری سه

پرسشنامه در دو نسخه (اصل و کپی آن) تهیه و تحویل شود .

قسمت اول - مشخصات متقاضیان

۱- مشخصات اشخاص حقیقی :

ردیف	نام و نام خانوادگی	تحصیلات	تجربه

آدرس کامل پستی و شماره تلفن :

۲- مشخصات اشخاص حقوقی :

نام و نوع شرکت

موضوع فعالیت

شماره ، تاریخ و محل ثبت شرکت

میزان سرمایه ثبت شده

تعداد شرکاء

آدرس شرکت و شماره تلفن

قسمت دوم - اطلاعات کلی مربوط به کالا و یا کالاهای تولیدی

۱- نام و نوع کالا یا کالاهای تولیدی مورد درخواست

۲- شماره تعرفه گمرکی و میزان سود بازرگانی و حقوق گمرکی کالا یا کالاها

۳- ویژگیها و مشخصات فنی مورد نیاز

۴- در صورتیکه محصول تولیدی کالای واسطه ای و یا ماده اولیه صنایع دیگر میباشد نقش و کاربر آن را در دیگر صنایع تعیین کنید .

۵- کالا بر طبق کدام استاندارد ملی یا بین المللی خواهد شد .

۶- اگر برای این کالا استاندارد ملی در ایران وجود دارد شماره آنرا ذکر کنید .

۷- آیا این کالا در حال حاضر در داخل کشور ساخته میشود .

قسمت سوم - اطلاعات مربوط به بازار محصول

۱- تعداد واحدهای مشابه موجود در داخل و ظرفیت آنها ذکر شود . (با ذکر ماخذ)

۲- چنانچه کالا وارداتی است میزان واردات در آخرین ۵ سالی که آمار منتشر شده به تفکیک ذکر گردد. (بازکر منابع)

۳- اگر کالا صادراتی است مقادیر صادرات در ۵ سالی را که آمار منتشره به تفکیک ذکر شود. (با ذکر منابع)

۴- روند مصرف محصول طی ۵ سال گذشته و پیش بینی مصرف در ۵ سال آینده

۵- تولید کنندگان عمده جهانی این کالا چه کشورهائی هستند (در صورت دسترسی به منابع)

قسمت چهارم - اطلاعات مربوط به دانش فنی

اگر تولید کالا مورد نظر متکی به دانش فنی و کمکهای فنی خارجی است ، اطلاعات زیر ارائه گردد (پیشنهاد مقدماتی قرارداد ضمیمه گردد)

۱- نوع قراردادی که در نظر دارید منعقد نمائید .

۲- مدت قرارداد به تفکیک مدت اجرای طرح و مدت اعتبار قرارداد

۳- مبلغ قرارداد به تفکیک نوع هزینه و نحوه پرداخت آن

۴- برنامه مقدماتی آموزش فنی کارکنان در داخل و خارج از کشور را مشخص کنید .

۵- چنانچه قرارداد محدود به نصب و راه اندازی ماشین آلات توسط کمپانی خارجی است تعداد کارشناسان و مدت اقامت آنان را در ایران مشخص کنید .

انعقاد هرگونه قرارداد همکاری فنی ، حق امتیاز و خرید خدمات و افراد شرکتهای خارجی باید با اطلاع و تصویب وزارت صنایع و معادن باشد .

قسمت پنجم - اطلاعات مربوط به تولید کالا

۱- برنامه تولید سالیانه :

برنامه تولید سالانه					ظرفیت نهائی (مورد درخواست)	واحد	نام محصول یا محصولات	ردیف
پنجم	چهارم	سوم	دوم	اول				

روز (در صورتیکه

روز

- تعداد روز کار در سال
کار فصلی است توضیح دهید):

نوبت

- تعداد شیفت در روز

ساعت

- ساعت کار در هر شیفت

۲- فرآیند انتخابی تولید کالا را شرح دهید و (Flow chart)
را رسم کنید .

۳- اگر کالای مورد نظر از طریق فرآیندهای مختلف قابل تولید است دلیل انتخاب
روش مذکور را شرح دهید.

۴- اگر از سیستم کنترل کیفیت استفاده میکنید ، روش کنترل و ایستگاههای کنترل در خط تولید را مشخص کنید .

۵- چنانچه تولید کالا توام با هریک از آلودگیهای محیطی (هوا ، آب) میباشد روش پیش بینی شده جلوگیری از آلودگیهای مذکور را شرح دهید .

۲- در محاسبه قیمت واحد هزینه حمل تا محل کارخانه منظور شود .

۱- در محاسبه هزینه های داخلی ، کلیه هزینه ها از جمله هزینه ثبت سفارش ، عوارض گمرکی ، حقوق گمرکی سود بازرگانی و هزینه های حمل داخلی محاسبه و منظور شود .

۸- لیست شاغل و مقدار حقوق ماهانه و سالانه

شرح	تعداد		کل پرداخت سالیانه معادل ۱۲ ماه
	مرد	زن	
مدیریت			
پرسنل مهندس			
تولیدی تکنیسین			
کارگر			
پرسنل اداره و مالی و خدمات			
پرسنل دفتر مرکزی			
جمع			
بیمه			
جمع کل			

۹- نوع و مقدار انرژی و هزینه آن

۹-۱- محاسبه انواع انرژی مورد نیاز

- محاسبه توان برقی مصرفی (به کیلو وات)

- محاسبه انرژی برق مصرفی روزانه (به کیلو وات)

- محاسبه آب مصرفی روزانه (به متر مکعب)

- محاسبه گازوئیل مصرفی روزانه (به لیتر)

- محاسبه گاز مصرفی روزانه (به متر مکعب)

- محاسبه نفت و بنزین مصرفی روزانه (به لیتر)

- ۹-۲- محاسبه هزینه انواع مصرفی سالیانه

شرح	واحد	مصرفی سالیانه	هزینه واحد	هزینه کل
برق	کیلو وات ساعت			
آب	مترمکعب			
گازوئیل	لیتر			
گاز	مترمکعب			
بنزین	لیتر			

			ليتر	نفت
	جمع كل			

قسمت ششم - پیش بینی اجزاء و مقدار سرمایه ثابت و جاری

۶-۱- سرمایه ثابت :

۶-۱-۱- فهرست ماشین آلات و تجهیزات خط تولید و قیمت آنها (۱)

ردیف	نام ماشین آلات	مشخصات فنی ، ظرفیت و قدرت	کشور سازنده	تعداد	قیمت سیف (۲) واحد (دلار)	هزینه های داخلی (۳) واحد (ریال)	قیمت سیف کل (دلار)	هزینه های داخلی کل (هزار ریال)
					جمع کل			

۱- نقشه استقرار ماشین آلات در خط تولید را رسم و ضمیمه کنید .

۲- در صورتیکه ماشین آلات ساخت داخل میباشد قیمت آن با احتساب هزینه حمل تا کل کارخانه

فقط در ستون هزینه های داخلی ذکر شود

۳- در محاسبه هزینه های داخلی کلیه هزینه ها از جمله هزینه ثبت سفارش ، عوارض گمرکی ، حقوق گمرکی ، و هزینه حمل داخلی منظور شود .

۲-۱-۶- فهرست ماشین آلات ، تجهیزات و تاسیسات عمومی (۱)

ردیف	نام ماشین آلات و تجهیزات و تاسیسات	مشخصات فنی ، ظرفیت و قدرت	کشور سازنده	تعداد	قیمت سیف (۲) واحد دلار	هزینه های (۳) داخلی واحد (ریال)	قیمت سیف کل (دلار)	هزینه های داخلی کل (هزار ریال)
						جمع کل		

۱- ماشین آلات و تجهیزات حمل و نقل در ارتباط با تولید ، حمل و نقل عمومی ، توزیع محصول ، تاسیسات برق ، آب بخار ، هوای فشرده و وسائل آزمایشگاهی تجهیزات اطفاء حریق ، باسکول و مانند آنها در این جدول قید شود (درمورد ماشین آلات خارجی حتی المقدور کاتالوگ ضمیمه شود)

- ۲- به زیر نویس شماره ۲ صفحه ۱۴ مراجعه شود.
- ۳- به زیر نویس شماره ۳ صفحه ۱۴ مراجعه شود.

۳-۱-۶- مساحت زمین مورد نیاز و برآورد قیمت آن

مساحت مورد نیاز
قیمت کل
قیمت هر مترمربع

۴-۱-۶- برآورد مساحت و هزینه های ساختمانی و محوطه سازی

نام ساختمان	زیربنا (مترمربع)	هزینه هر مترمربع (ریال)	هزینه کل (هزارریال)
سالن تولید			
انباری			
تعمیرگاه تاسیسات			
آزمایشگاه			
ساختمانهای اداری			
نمازخانه و غذاخوری			
سایر (ذکرشود) رختکن و حمام			
جمع			
نوع فعالیت مربوط به محوطه سازی	مقدار (مترمربع)	هزینه (هرمترمربع)	هزینه کل (هزارریال)
خاکبرداری و تسطیح			
خیابان کشی؛ پارکینگ و فضای سبز			
دیوارکشی			
سایر (ذکر شود)			

			جمع
جمع کل هزینه های ساختمانی و محوطه سازی			

نقشه استقرار ساختمانها تهیه و ضمیمه شود .

- ۵-۱-۶- هزینه های قبل از بهره برداری شامل
- هزینه های تاسیس شرکت و دریافت مجوزهای مختلف
- هزینه های خدمات مهندسی ؛ مطالعات و مشاوره
- هزینه های دریافت وام بانکی
- سایر هزینه های قبل از بهره برداری

(۱)

جمع

ریالی ارزی به دلار

۶-۱-۶- محاسبه اجزا و میزان سرمایه ثابت

- زمین
- ساختمان و محوطه سازی
- هزینه های قبل از بهره برداری
- دانش فنی و مهندسی
- ماشین آلات و تجهیزات خط تولید
- ماشین آلات تجهیزات و تاسیسات عمومی
- هزینه نصب و راه اندازی ماشین آلات تولیدی
- تجهیزات و تاسیسات عمومی

پیش بینیش بینیشی نشی ده

جمع

جمع کل سرمایه ثابت به ریال = جمع سرمایه ثابت ریال + نرخ ارز × جمع سرمایه ثابت ارزی

- هزینه ها به تفکیک هزینه های ریالی و ارزی به ترتیب در ستون ریالی و ارزی ذکر شود.

۲-۶- محاسبه اجزاء و میزان سرمایه در گردش (۱)

- هزینه _____ تامین
ریالی ارزی به دلار
- هزینه تامین قطعات و مواد مورد نیاز برای تولید و بسته بندی محصول
- هزینه حقوق و بیمه کارکنان
- هزینه انواع انرژی
- هزینه های فروش
- سایر هزینه های جاری

جمع جمع

جمع کل سرمایه در گردش به ریال = به جمع سرمایه در گردش به ریال + نرخ ارز × جمع سرمایه در گردش ارزی

جمع کل سرمایه گذاری به ریال = جمع کل سرمایه در گردش به ریال + جمع کل سرمایه ثابت به ریال

۳-۶- نحوه تامین منابع مالی (۲)

- سهم متقاضی یا متقاضیان
- سهم بانک یا دیگر منابع مالی بصورت مشارکت در آینده
- سهم بانک یا دیگر منابع مالی بصورت وام
- سایر (توضیح دهید)

جمع

- کارمزد وام یا سود قابل انتظار بر طبق عقود اسلامی
از مبلغی که بصورت وام دریافت میشود

- ۱- کلیه هزینه ها برای یک دوره تولید سه ماهه در نظر گرفته شود .
- ۲- در صورتیکه تعیین میزان دقیق سهام به ریال مشخص نمیشد سهام بصورت درصد بیان شود .

قسمت هفتم - محاسبه هزینه های تولید ، قیمت تمام شده و قیمت فروش محصول :

۱- محاسبه هزینه ها :

ریال

ارزی به دلار

۱-۱- محاسبه هزینه استهلاک ساختمان و محوطه سازی

- هزینه های قبل از بهره برداری
- دانش فنی و مهندسی
- ماشین آلات و تجهیزات خط تولید
- ماشین آلات و تجهیزات و تاسیسات عمومی
- هزینه نصب و راه اندازی ماشین آلات تولیدی
- تجهیزات و تاسیسات عمومی
- پیش بینی نشده

جمع

۱-۲- محاسبه هزینه تعمیرات و نگهداری:

- ساختمانها
- ماشین آلات و تجهیزات خط تولید
- ماشین آلات و تجهیزات و تاسیسات عمومی

جمع

۱-۳- برآورد هزینه لوازم کارکنان :

- ملزومات اداری
- لوازم حفاظتی کارگران

جمع

۱-۴- برآورد هزینه های :

- هزینه های غیر پرسنلی دفتر مرکزی
- هزینه های آزمایشگاه
- هزینه های فروش (۱)

جمع

۱- شامل هزینه های مربوط به نمایندگی های فروش ، تبلیغات فروش ، پورسانت هزینه حمل به گمرکات کشور و انبارسازی کالا در صورتیکه صادرات محصول مورد نظر باشد و هزینه هائی از این قبیل

۲- محاسبه قیمت تمام شده محصول :

ریالی

ارزی به دلار

۱-۷- محاسبه هزینه های ثابت تولید

- حقوق و دستمزد کارکنان

- بیمه

- هزینه تامین انواع انرژی (سرباز و غیرتولیدی)

- استهلاک ها

- هزینه های غیر پرسنلی دفتر مرکزی

- کارمزد وام یا سود قابل انتظار بر طبق عقود اسلامی

جمع

ریالی ارزی به دلار

۲-۲- محاسبه هزینه های متغیر تولید

- مواد مورد مصرف در تولید کالا

- قطعات و مواد داخلی

- قطعات و مواد وارداتی

- هزینه های داخلی مواد اولیه وارداتی

- هزینه تعمیرات و نگهداری

- هزینه لوازم کار کارکنان

- هزینه تامین انواع انرژی جهت تولید

- هزینه های آزمایشگاه

- هزینه های فروش

- سایر هزینه ها

کل هزینه های ارزی (به ارز) = هزینه های متغیر ارزی + هزینه های ثابت ارزی

کل هزینه های ریالی (به هزار ریال) = هزینه های متغیر ریالی + هزینه های ثابت ریالی

۲-۳- قیمت تمام شده محصول

بخش ارزی قیمت تمام شده مخصوص = کل هزینه های ارزی (به ارز)
مقدار تولید سالانه

۳- محاسبه قیمت فروش

۳-۱- قیمت فروش محصولات مشابه

- قیمت عمده فروش کالای مشابه در بازار داخلی (به ریال)

- قیمت سیف کالای مشابه خارجی (به دلار) حتی المقدور در چند بازار

۳-۲- قیمت فروش کل محصول تولیدی

- قیمت تمام شده کل محصول تولیدی

- سود سرمایه نقدی

جمع

قسمت هشتم اطلاعات تکمیلی

۱- توجیه محل احداث واحد :

- آیا در محل نواحی و شهرکهای صنعتی وجود دارد؟

- آیا در منطقه تاسیسات زیربنائی (آب ، برق ، راه ، مسکن و) بشکل قابل استفاده برای اجرای طرح وجود دارد؟

- آیا مکان انتخاب شده به منابع و مواد اولیه مورد نیاز واحد تولیدی نزدیک است؟
فاصله اش را تعیین کنید .

- آیا امکان تامین نیروی انسانی بمقدار مورد نیاز در محل انتخابی وجود دارد؟

- سایر دلایل را شرح دهید .

۲- برنامه زمان بندی راه اندازی واحد را پس از دریافت جواز تاسیس رسم نمائید .

۱- خرید زمین

۲- اقدامات جهت اخذ وام

۳- عملیات ساختمانی

۴- خرید ماشین آلات تولیدی

۵- اقدام جهت ورود مواد اولیه مورد نیاز

- ۶- راه اندازی
۷- اخذ پروانه بهره برداری

۳- برنامه صادرات کالا

۳-۱- چنانچه فکر میکنید کالا قابل صدور است بازار یا بازارهای صادراتی را نام ببرید؟

۳-۲- از چه مزیت های نسبی کشور در امر صادرات استفاده خواهید کرد؟

۳-۳- قیمت صادرات کالا را چه مبلغ پیش بینی میکنید؟

۳-۴- قیمت کالای مشابه خارجی در بازار صادراتی مورد نظر چقدر است؟

۴- اگر ذکر اطلاعات اضافی دیگر را ضروری می دانید ، اشاره نمائید؟

برنامه صادرات کالا

۱- چنانچه فکر میکنید کالا قابل صدور است بازار یا بازارهای صادراتی را نام ببرید؟
کالا در حال حاضر صادراتی نمیباشد.

۲- از چه مزیت های نسبی کشور در امر صادرات استفاده خواهید کرد؟

۳- قیمت صادرات کالا را چه مبلغ پیش بینی میکنید؟

۴- قیمت کالای مشابه خارجی در بازار صادراتی مورد نظر چقدر است؟

تعهد مربوط به متقاضیان سرمایه گذاری در رشته های صنعتی بند (ب)

سازمان صنایع و معادن استان تهران

باسلام "

اینجانب / اینجانبان / شرکت :

بدینوسیله با علم و اطلاع از مفاد بند ب ماده ۲ دستورالعمل ضوابط صدور و تمدید جواز تاسیس واحدهای تولیدی، طراحی و مونتاژ به شماره ۵۰۰۲/۹ مصوب ۸۷/۱۰/۴ وزارت صنایع و معادن مبنی بر اینکه سرمایه گذاری در رشته فعالیت

.....
از مشوقهای خاص سرمایه گذاری شامل (تسهیلات بانکی ریالی و ارزی) یارانه زمین در شهرکهای صنعتی مجاز ۰ معافیت های حقوق ورودی ماشین آلات و یارانه های انرژی آب ، برق ، گاز) برخوردار نمی باشد. خواهان صدور جواز تاسیس می باشم .

نام و نام خانوادگی :

مهر و امضاء :